

Gemeindebrief

Mitteilungsblatt der Ev.-luth. Kirchengemeinden

Altenesch-Lemwerder und Bardewisch

Nr. 4/2023

Dez. - März



KulturLeuchten
Wesermarsch 2023
Foto: Niels Klissing

Veranstaltungen im Advent | S. 4 • Rückblicke | S. 6+7
Gottesdienstplan | S. 12+13 • Tauffest an der Kaje in Elsfleth | S. 19

Licht

Liebe Leserinnen und Leser!

Auf unserem Titelbild erstrahlt die Altenescher Kirche in einem grellen Licht; ungewöhnlich, ungewöhnlich schön! Auch die letzte Seite zeigt das Innere der Kirche so ganz anders ausgeleuchtet, als wir es gewohnt sind.

So geschehen im Rahmen des „Kulturleuchtens“ des Landkreises Wesermarsch, bei dem die St-Gallus-Kirche eine Station war.

Wir freuen uns darüber, wenn Dinge leuchten oder schön angestrahlt werden. Das bringt Licht und Farbe in die dunkle Jahreszeit, Freude in unseren Alltag.

Bald werden die ersten Kerzen am Adventskranz brennen, dann sind wir in der Adventszeit.

An Weihnachten wird sich das Licht verzwanzigfacht haben oder ver-hundertfacht, in der Silvesternacht werden manche gleich ganze Feuerwerke abbrennen, zu Ostern werden wir die vielen kleinen Osterkerzen und dann die aufgehende Sonne als Zeichen für das Fest nehmen und zu Pfingsten den Wind oder gar einen Sturm, am Erntedankfest schließlich werden wir den Altar bedecken mit Blumen und Früchten aus Garten, Keller und Feld.

Am 1. Advent brennt eine einzige Kerze und trotzdem ist schon alles da, was diesen Tag zu einem Festtag macht.

Der Dichter Robert Walser hat einmal geschrieben, er komme sich *vermögend* vor, wenn er Kerzen brennen sieht. Vielleicht hätte er sich sogar beim Hinschauen auf zwei oder drei Kerzen schon so vorkommen können: vermögend.

Auch ich schaue gerne auf die Kerzen, die am Adventskranz brennen. Ich tue es bei mir am Küchentisch und Sie tun es vielleicht bei sich irgendwo zu Hause auch. Das brennende Licht zieht uns in seinen Bann.

Aber warum sagte jener Dichter, dass er sich bei diesem Anblick *vermögend* vorkommt, also irgendwie bereichert? Ich denke, es hat damit zu tun, dass uns dieses Licht nicht nur in seine eigene Helligkeit hineinzieht, sondern mit Hilfe der Erinnerung noch in andere, tiefere Räume.

Wir können leicht von unseren Erinnerungen hingezogen werden in die Zeit, in der wir als Kinder erstmals an einem Tisch saßen und in eine Kerze geschaut haben. Andere Gelegenheiten kommen uns in den Sinn, wo auch Kerzen brannten, vielleicht in der Kirche, vielleicht auf dem Friedhof.

Das flackernde Licht beunruhigt uns aber nicht, sondern weckt eher eine tiefe innere Freude. Da ist es auf einmal so, als würde in uns selbst auch ein Licht brennen. Das äußere Licht begegnet einem inneren Licht in uns. Durch den Schein, den wir wahrnehmen, erwacht vielleicht in uns das Empfinden, dass wir doch selbst entflammbar sind.

Und manchmal, in den schönsten Zeiten unseres Lebens, war es wohl auch so. Da waren wir Feuer und Flamme.

In den letzten Wochen dieses Jahres ist das vermutlich eher selten gewesen mit dem „Feuer und Flamme sein“. So viel Unsicherheit, Trauer und Schrecken – und alles wegen Krieg und Terror in unserer Welt, zuletzt in Israel und Palästina!

Das hat vieles verändert, weil es bis in unseren Alltag hineinwirkt. Das hat manche von uns unsicher werden lassen – hat Licht weggenommen und vieles dunkel werden lassen.

Was also tun? Den Kopf in den Sand stecken? Der Dunkelheit die Macht überlassen? Nein!

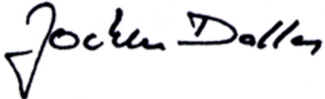
Immer wieder haben Menschen in ähnlichen Situationen gesteckt. In der Bibel wird im Buch des Propheten Jesaja (Jesaja 9, Verse 1, 5+6) aus der Zeit des Exils berichtet. Den Menschen, die alles verloren hatten und sich fragten, was nun werden solle, sagt der Prophet ein aufbauendes Wort zu:

Das Volk, das in der Finsternis lebt, sieht ein großes Licht. Es scheint hell über denen, die im düsteren Land wohnen. Denn uns wurde ein Kind

geboren, ein Sohn ist uns geschenkt worden. Ihm wurde die Herrschaft übertragen. Er trägt die Namen: wunderbarer Ratgeber, starker Gott, ewiger Vater, Friedefürst. Seine Herrschaft ist groß und bringt Frieden ohne Ende.

Das hat damals die Menschen angesprochen, ihnen Trost geschenkt. Und sie aufbrechen und aktiv werden lassen. Und sie durften noch einmal neu anfangen, konnten ihr Leben wieder lichter werden lassen. Das war dann keine Illusion mehr, sondern wurde wahr im Kind in der Krippe.

Ich wünsche Ihnen allen eine lichthelle und erwartungsfrohe Adventszeit!

Ihr 

Epiphaniäsäpfel

Die Epiphaniäsäpfel (Epiphany apples) habe ich in der englischen Grafschaft Herefordshire kennengelernt. Dort werden traditionell zum Tag der Heiligen Drei Könige (6. Januar) Äpfel im oder auf dem Ofen gebacken oder gebraten, um sie dann – mit unterschiedlichen Rezepten – gefüllt und verziert einander mit guten Wünschen für das neue Jahr zu schenken. Immer drei auf einem Teller oder im Topf, soll an die Legende der drei Heiligen Könige erinnern, die dem Jesuskind Geschenke brachten.

Die Äpfel sind dabei oft unterschiedlich dekoriert, manchmal ist einer dabei sogar mit einer dunklen Kuvertüre oder Schokolade überzogen. Fast immer sind sie süß, es gibt aber auch Rezepte mit herzhafter Füllung. Dazu trinkt man Tee, Kakao oder eben den vor Ort hergestellten Cider, am besten trocken, aber ein lieblicher Birnen-Cider schmeckt auch gut. Übrigens kann man den sogar in Lemwerder kaufen.

Am Samstag, dem **6. Januar 2024**, laden wir nun zum dritten Mal ein, im aufgeheizten **Steinofen an der Pastorei in Altenesch** diese Köstlichkeit auszuprobieren. Von **14 Uhr** an können vorbereitete Backäpfel in den Ofen geschoben werden und auch die Kreationen anderer probiert werden – herzlich willkommen. **Guten Appetit und ein gutes und gesegnetes AD2024!**



Herzliche Einladung zu unseren Veranstaltungen im Advent

• Die Kirchengemeinde Bardewisch sowie der Kranzbinderclub laden herzlichst ein, am Freitag, dem **1. Dezember**, um 17 Uhr bei Punsch, Waffeln und Bratwurst den **Weihnachtsbaum im Gemeindegarten zu erleuchten**, und hoffen auf ein fröhliches Zusammenkommen aller Altersgruppen. Dabei können alle Kinder den Baum mit einer Kerze oder Gebasteltem schmücken. Die Kinder der KiTa Arche Noah sind bereits fleißig am Basteln.

• Die Kirchengemeinde Altenesch-Lemwerder lädt ein zum **Hüttenzauber** am Sonntag, dem **3. Dezember**, im Gemeindehaus in der Schulstraße. Von 12.30 bis 16.30 Uhr erwartet Sie in den Hütten des Kreativ-Teams, der Kirchen-Floris und des Eine-Welt-Ladens Selbstgemachtes, fair Gehandeltes und adventliche Gestecke. Für das leibliche Wohl ist mit Erbsensuppe, Grillwurst, Kakao, Kinderpunsch, Kaffee & Kuchen gesorgt.

• Das Kirchenteam von Bardewisch lädt zu einem **adventlichen Abend** mit musikalischer Begleitung am **11. Dezember** um 18 Uhr in die Heilig-Kreuz-Kirche ein. Anschließend gibt es ein Beisammensein mit Punsch und Keksen.

• Am Mittwoch, dem **13. Dezember**, sind alle Seniorinnen und Senioren um 15 Uhr zum **Adventsnachmittag** in die Pastorei nach Bardewisch eingeladen. Wie in den Vorjahren wollen wir in vertrauter Runde bei Kaffee, Tee und Kerzenschein Advents- und Weihnachtslieder singen und Geschichten hören. **Bitte melden Sie sich dazu rechtzeitig, spätestens eine Woche vorher, im Kirchenbüro (Tel: 67664) an!**

• Unsere Konfirmandinnen und Konfirmanden sind am Donnerstag, dem **14. Dezember**, um 16 Uhr zu einem **Konfi-Advent** nach Lemwerder ins Gemeindehaus eingeladen – bei Krüllkuchen, Keksen, Punsch und Feuerschein versammeln wir uns im Hof des Gemeindehauses.



• Schließlich laden wir zu dem Adventstreffen des **Männerkreises** am Dienstag, dem **19. Dezember**, um 19.30 Uhr in die Pastorei nach Warfleth ein. Bei Feuerzangen-Bowle, Plätzchen und Adventserzählungen wollen wir uns auf Weihnachten einstellen lassen.

ALLES, WAS IHR TUT, GESCHEHE IN LIEBE.

Mit der neuen Jahreslosung aus dem 1. Korintherbrief (Kap. 16, Vers 14) wünschen wir

allen Leserinnen und Lesern ein gesegnetes und friedvolles Jahr 2024!

Paulus ermahnt die streitlustige Gemeinde in seinem Brief zu Wachsamkeit, zur Treue am Glauben, zu Mut und Stärke. Und als wollte er dies nochmals zusammenfassen und unterstreichen, folgt der Bibelvers, die neue Jahreslosung:

Wenn Liebe wie ein Treibstoff unseres Denkens, Handelns und Tuns wirkt, dann ist die Grundlage für ein gutes Zusammenleben gelegt, nicht nur in der Kirchengemeinde, sondern in allen Bereichen unseres Lebens. Unser Motor, unsere Motivation und Orientierung, wird von Liebe angetrieben. Und Jesus füllt den Tank im Überfluss.

Kirchenmusik in Berne

28.12.

Donnerstag
19 Uhr

Konzert in der St. Aegidius-Kirche zu Berne
Musik zwischen den Jahren

Aufführende:

Alexandra Mikheeva (Magdeburg) - Naturtrompete
Patrice Boileau (Den Haag, NL) - Naturtrompete
Erika Tandiono (Bremen) - Sopran
Olga Chumikova (Sittensen) - Truhenorgel

Im Programm:

Instrumentalmusik und Arien für zwei Naturtrompeten, Sopran und Basso Continuo von den Komponisten des 17. bis 18. Jahrhunderts, u. a. G.F. Händel, G. Ph. Telemann

Musik & Wort zum neuen Jahr

07.01.

Sonntag
18 Uhr

Konzert in die Kapelle am Deich in Lemwerder
Musik & Wort zum neuen Jahr

Aufführende:

Sevastyanov, ...oline
Natalie ...

V ...ng Amadeus Mozart, Joseph Haydn
un ...pp Emanuel Bach.
Die Lesung hält Pastor Dallas.

Fällt aus!

Kommet zuhauf - Krippenspielerinnen und -spieler gesucht!

Bist du ein noch schlummerndes Talent, das schon immer einmal die eigene Schauspielkunst unter Beweis stellen wollte, oder hast du schon viele Male auf der Bühne gestanden? Bist du ein sangesbegeistertes Goldkehlchen oder möchtest du deine Stimme endlich mal ausprobieren? Hast du einfach Lust auf ein Krippenspiel? Magst du es, dich zu verkleiden? Du hast am **24. Dezember um 15 Uhr** Zeit, die Geburt Jesu zu verkünden?

Dann suche ich genau dich - klein oder schon größer. Wenn du Interesse hast dabei zu sein, schreib mir gerne: lisa.bock@kirche-oldenburg.de.

Unsere erste Probe soll am 11. Dezember von 16 bis 18 Uhr im Gemeindehaus in Lemwerder stattfinden. Ich freue mich auf euch.

Eure Lisa Bock



*** RÜCKBLICK ***

Konzertreise 2023 – mal anders

Am Sonntag, 24. September, machten sich bei sonnigem Wetter viele Menschen mit ihrem Fahrrad (und mit dem Auto) auf den Weg zur Konzertfahrradtour in unserer Gemeinde.

In der Heilig-Kreuz-Kirche in Bardevisch startete die Konzertreise schwungvoll mit der Gruppe „Kortjan“ aus Bremen-Nord unter der Leitung von Rita Naujoks.



In der Heilig-Geist-Kirche in Lemwerder erwarteten die „Altenescher Kirchturmkrähen“ die Besucher. Mit christlichen Liedern in deutscher und englischer Sprache, mal schwungvoll, mal besinnlich, begeisterten sie mit ihrem 4-stimmigen Gesang das Publikum, das nach der Zugabe mit „Scat Calypso“ ins Gemeindehaus an der Schulstraße radelte.



Dort konnten sich ca. 100 Gäste bei Kaffee, Tee und selbstgebackenem Kuchen und mit netten Gesprächen für die Weiterfahrt zur Kapelle am Deich stärken.

An dieser Stelle ein herzliches Dankeschön an unsere fleißigen Kuchen-

bäckerinnen und -bäcker und dem Küchenteam im Gemeindehaus.

In der Kapelle am Deich ließen Simone Boyksen (Trompete) und Tobias Schmidt (Orgel) ihre Instrumente klingen und präsentierten



Musik verschiedener Komponisten. Mit dem schwungvollen Schlager „Tulpen aus Amsterdam“ aus dem Jahr 1956 lud das Duo zum Mitsingen und Schunkeln ein.

So beschwingt ging es dann zur letzten Station in die St.-Gallus-Kirche nach Altenesch. Traditionell fand dort die Abschlussandacht zur Konzertreise statt. Diese wurde musikalisch gestaltet von den Ökumenischen Singkreisen Lemwerder und Jever unter der Leitung von Gabriele Stolzenburg-Mühr.



Mit ihrem Repertoire und dem Wechselgesang mit der Gemeinde bereicherten die Sängerinnen den Abschluss eines schönen Nachmittags mit einer gelungenen Konzertreise.

An allen Stationen wurden Spenden erbeten für die Kirchenmusik in unseren Gemeinden. Wir danken allen Spendern und Spenderinnen für die großzügigen Gaben in Höhe von 1.010,- Euro.

A. Stührmann

* * * RÜCKBLICK * * *

Erntedank 2023

Mit einem gut besuchten Gottesdienst konnten wir in der St.-Gallus-Kirche in Altenesch das Erntedankfest feiern.

Der Altar war festlich mit Gaben geschmückt. Viele Erntegaben wurden vor dem Altar abgelegt. Mitgestaltet wurde der Gottesdienst von den Mitarbeiterinnen und Kindern des St.-Gallus-Kindergartens.

Während die Erzieherinnen die Erntekrone in die Kirche trugen und aufhängten, hatten auch die Kinder die Möglichkeit ihre Gaben abzulegen. Eingebunden in den Gottesdienst wurde ein Kind getauft und so in die Gemeinde aufgenommen. Pastor Dallas konnte die Kinder mit einem Bewegungslied und dem Legen des Wortes „DANKE“ mit Kastanien einbinden.



Foto: privat

In seiner Predigt ging Pastor Dallas auf das Teilen und Danken ein. Danke auch für die vielen Erntegaben, die im Anschluss an den Gottesdienst dem Team der Lebensmittelausgabe „Radieschen“ in Berne übergeben werden konnten. Im Anschluss an den Gottesdienst konnte bei einem Stehkafee, frischem Brot und netten Gesprächen in der Kirche dieser schöne Vormittag ausklingen.

Gemeindeausflug 2023

Am Samstag, dem 7. Oktober, machten sich viele Gemeindeglieder auf den Weg zu einem Ausflug.

In Begleitung von Pastor Dallas startete die Busfahrt noch mit leichtem Nieselregen, aber mit fröhlichem „Hallo“ schon am frühen Morgen. Unser freundlicher Busfahrer fuhr uns durch die schöne Wildeshäuser Geest ins Osnabrücker Land direkt in das Fachwerkdidyll Bad Essen. Dort erkundeten wir, inzwischen mit Sonnenschein, mit fachkundigen Stadtführerinnen den historischen Ortskern erkundet. Dabei fehlte es nicht an Wissenswertem über die Geschichte der Gemeinde, der Stadtväter oder lustigen Anekdoten.

Nach einem guten Mittagessen ging es im Bus weiter, wieder unter fachkundiger Führung, rund um Bad Essen und durchs Wiehengebirge. Geplante Besuche der Schlösser Hünnefeld und Ippenburg sowie des Wasserschlosses Schelenburg mussten leider ausfallen da diese saisonbedingt schon geschlossen hatten. Auf Burg Wittlage wurden wir mit Kaffee und sehr leckerem selbstgebackenen Kuchen empfangen. Danach wurde die Rückreise angetreten.

Bei einem Zwischenstopp in Drebber (Landkreis Diepholz) feierten wir in der schönen Marienkirche eine Andacht. Zufrieden, geistig und geistlich gestärkt erreichten wir am Abend Lemwerder. Alle waren wir uns einig, dass wir zusammen einen wunderschönen Tag erlebt haben und dankten Pastor Dallas für seine Organisation und den humorvollen Beiträgen während der Fahrt.

Texte: Astrid Stühmann

GEMEINDEKIRCHENRÄTE von Bardewisch und Altnesch-Lemwerder

Karin Uhlhorn und Tobias Schmidt



Tobias Schmidt
und Karin Uhlhorn
(Foto: privat)

Was hat euch bewegt, Kirchenälteste zu werden?

Karin:

Damals hat mich Ute Clamor angesprochen, ob ich nicht Lust hätte, im Kirchenrat mitzuwirken. Da musste ich nicht lange überlegen. Ich habe mich schon immer gerne sozial und ehrenamtlich engagiert. Und jetzt die Kirchengemeinde aktiv zu unterstützen und aus 1. Hand mitzubekommen, was es bedeutet, im Kirchenrat zu sein, fand ich sehr interessant. Und nun bin ich bereits seit 23 Jahren dabei.

Tobias:

Ich wurde vom damaligen ehrenamtlichen Vorsitzenden gefragt, ob ich bereit sei, mich aufstellen zu lassen. Ich empfand es damals mit 21 Jahren als große Ehre, dass man mir ein solches Amt zutraute – immerhin war ich bei der Wahl sechs Jahre zuvor noch nicht mal wahlberechtigt gewesen. Auch wenn ich durch meine Mutter, die bis 1994 Kirchenälteste war, schon einiges mitbekommen hatte, war ich doch sehr gespannt auf die Arbeit des Leitungsgremiums der Kirchengemeinde und wollte mich gerne einbringen.

Welche Aufgaben habt ihr im Gemeindekirchenrat übernommen?

Karin:

Ich bin in verschiedenen Ausschüssen tätig, z. B. im Kinder- und Jugend-, Personal- und Gottesdienstausschuss. Vor 11 Jahren bin ich zur Vorsitzenden unseres Kirchenrats gewählt worden und eigentlich Ansprechpartner für alles. Das Aufgabenfeld ist sehr interessant und es steckt viel mehr dahinter, als es manchmal nach außen hin scheint. Wir restaurieren gerade unsere Orgel und müssen uns mit Themen wie Haushalt, Friedhöfe, Personal und vieles mehr auseinandersetzen. Das alles schafft man nur in einem guten Team – und das sind wir: Ein gutes Team.

Tobias:

Da ich auch Organist und Chorleiter bin, liegt es nah, dass ich dem Ausschuss für Gottesdienst und Kirchenmusik angehöre. Hier wird der Gottesdienstplan erstellt, werden unterschiedliche Gottesdienstformen beraten, Einsätze unserer Chöre koordiniert oder auch Belange unserer Kirchenmusiker behandelt. Gegründet wurde der übrigens ursprünglich als „Orgelausschuss“, weil es damals um die Anschaffung der Orgel für die Kapelle am Deich ging. Außerdem bin ich im Ausschuss für Öffentlichkeitsarbeit, der für jegliche Außenwirkung der Kirchengemeinde zuständig ist, und in der Gemeindebriefredaktion tätig. Von ca. 1995 bis 2012 schrieb ich die Sitzungsprotokolle. Seit 2012 habe ich den Vorsitz im Gemeindekirchenrat. Überregional bin ich berufenes Mitglied der Kreissynode in der Wesermarsch.



GEMEINDEKIRCHENRÄTE von Bardewisch und Altenesch-Lemwerder

Wo seht ihr eure Aufgaben für die Zukunft?

Karin:

Ich sehe meine Aufgaben darin, mich weiterhin für die Kirchengemeinde, für den Kindergarten, für die Kirche, für die Gemeinschaft und für so vieles mehr einzusetzen. Und dass unsere Kirchengemeinde lebendiger wird.

Tobias:

Mein großes Interesse lag schon immer und liegt beim Erhalt unserer historischen Kirchen mit ihren wertvollen Orgeln. Sollte der neue Gemeindegemeinderat mich wieder zum Vorsitzenden wählen, werden meine Aufgaben weiterhin in der Sitzungsvorbereitung und -leitung und der Durchführung der Beschlüsse des Gemeindegemeinderats liegen. Wie die gesamte Wesermarsch sind auch wir von der Reduzierung der Pfarrstellen betroffen. Das bedeutet zum einen, Aufgaben umzuverteilen und zum anderen, sich von einigen lieb gewordenen Dingen zu verabschieden. Da ist es schon eine Herausforderung, für die Menschen vor Ort als Kirche attraktiv zu sein und ihnen das Evangelium zeitgemäß und persönlich zu vermitteln. Aktuell beschäftigt uns außerdem, den Verkauf der Pastorei Altenesch und mittelfristig

das Ziel der Klimaneutralität der Kirchengemeinde voranzubringen.

Was wünscht ihr euch für eure Kirchengemeinde?

Karin:

Ich wünsche mir, dass unsere Kirche ein Ort für alle ist. Dass auch die jungen Menschen gerne zu uns kommen und das Gemeindeleben mitgestalten und prägen. Dass wir immer eine Pastorin oder einen Pastor vor Ort haben. Dass Kirchenleben mehr geschätzt wird und jeder willkommen ist. Nur gemeinsam können wir etwas erreichen!

Tobias:

Ich wünsche mir weiterhin einen engagierten Gemeindegemeinderat, der nicht nur die Verwaltungsaufgaben im Blick hat, sondern auch seinen biblischen Auftrag als christliche Gemeinde wahrnehmen kann und dass dafür die nötigen Rahmenbedingungen wie z. B. die Pfarrerversorgung zukunftsfähig gewährleistet sind. Ich bin sehr dankbar für die vielen Ehrenamtlichen, die sich mit ihren Gaben und ihrer Zeit immer wieder für die Gemeinde einbringen. Dennoch haben wir auch gut ausgebildete theologische Mitarbeiter nötig, die zu vernünftigen Arbeitsbedingungen ihren Dienst tun können.



Sie haben die Wahl



Gemeindegemeinderatswahl

10. März 2024



Ökumenische Sternsinger-Aktion

Am **5. und 6. Januar 2024** ziehen die Sternsinger wieder durch die Gemeinden Lemwerder und Berne. Alle Kinder ab der 2. Klasse sind herzlich eingeladen mitzumachen.

Alle Sternsinger-Heldinnen und -Helden treffen sich am Samstag, dem 2. Dezember 2023, von etwa 10 bis 16 Uhr zum Vorbereitungsstag im Pfarrsaal der Kath. Heilig-Geist-Gemeinde in Lemwerder (An der Kirche 1).

Wer gerne bei der Aktion mitmachen möchte, der melde sich bitte bei Marion Materny (Tel. 0421-6979360).



AKTION
DREIKÖNIGSSINGEN
20*€C+M+B+24

Kindermissonswerk „Die Sternsinger“
Band der Deutschen Katholischen Jugend (DKJ)
www.sternsinger.de



Kommen Sie mit auf eine „Reise durch das Land, in dem Jesus gelebt und gelehrt hat“. Eine Reise, die uns mitnimmt in ein Land mit langer Tradition und großer kultureller Vielfalt, aber auch mit schwerwiegenden Konflikten, unter denen die Menschen seit langem leiden. Beides ist Thema in den Gebeten und persönlichen Zeugnissen, Geschichten und Gebetsanliegen des Weltgebetstags-Gottesdienstes, den palästinensische Frauen vorbereitet haben.

„...durch das Band des Friedens“ lautet die Überschrift, die die Frauen aus Palästina gewählt haben. Auch wir wollen mit einem Band des Friedens ein Hoffnungszeichen setzen. Wir wollen

den Frauen zuhören, mit ihnen beten und hoffen. Herzliche Einladung, dabei zu sein und sich im Gebet weltweit zu vereinen: **am Freitag, dem 1. März 2024, um 18.30 Uhr in der Heilig-Kreuz-Kirche in Bardewisch.**

Nachtrag:

Die derzeitige sehr schwierige politische Situation im Nahen Osten, von der wir täglich in den Nachrichten hören, wird uns sicherlich auch beim Weltgebetstag begleiten. Besonders in diesen Zeiten ist es wichtig, dass wir die Frauen in Palästina mit Gebet und Verbundenheit unterstützen.

Astrid Stühmann (WGT Team)

GRILL KRETA

Öffnungszeiten

| | |
|-------------------------------------|---------------|
| Dienstag - Donnerstag | 17:00 - 22:00 |
| Freitag u. Samstag | 17:00 - 23:00 |
| Sonntag | 12:00 - 22:00 |
| Außerhaus - Lieferung 18:00 - 22:00 | |

Schulstraße 10 - 27809 Lemwerder ☎ (04 21) 670 454 oder
(04 21) 6 979 599 Internet: www.grillkreta.de

SUDBRINK LANDTECHNIK

Berner Straße 11 • 27809 Lemwerder/Hörspe
Telefon 04 21 / 67 90 71
www.sudbrink-gartentechnik.de

PAULISCH

BAD & HEIZUNG GmbH & Co KG

Bremer Str. 68 • 27749 Delmenhorst
Telefon 04221 2981518

www.paulisch-bad-heizung.de
info@paulisch-bad-heizung.de

- Tischdekorationen
- Blumen für die Hochzeit
- Trauerschmuck

NEU: Ab sofort
Angebot toller
Geschenkideen
z. B. Kräutersalze, Essig,
Öle, Tee und Likör ...

Hille Rowehl
-Floristmeisterin-
Berner Str. 50a
27809 Krögerdorf
Tel.: 0421 / 678600

Maß

Hier kannst du
kieken, klönen, köpen!

IHR KAUFMANN IN LEMWERDER

Wir ♥ Lebensmittel.

KFZ-Meisterbetrieb

Kai VETTER

KFZ-Reparaturen aller Art

- Inspektion • Bremsenservice
- Unfallreparaturen • HU/AU • Ersatzteile
- Reifendienst • Achsvermessung

Hansering 14 • 27809 Lemwerder
Telefon: 0421 6979340

Fair preiswert gut

... erfahren Sie uns !!

AUTOHAUS
Sander

Inh. Torben Sander e. K.
Renault Vertragswerkstatt und Dacia-Service

Hauptstraße 27 • 27809 Lemwerder-Altenesch
Telefon (04 21) 94 96 30 • Telefax (04 21) 94 96 320
E-Mail: autohaus-sander@web.de • www.renault-sander.de

Ihr Garten-Team bietet:

Garten-Neu- und Umgestaltung

Pflasterarbeiten - Zaunbau

Baumpflege - Gartenpflege

u. v. M. ...

Hohe Straße 23a • 27798 Hude
Tel. 04408 6642 • Handy 0179 5448898
E-Mail: info@norbert-leption.de
www.norbert-leption.de

seit 25 Jahren

TEAM
Norbert Leption
Meisterbetrieb

Johannesweg 3
27809 Lemwerder
info@bunkenet.de
www.bunkenet.de

- Elektroinstallation
- Gebäudetechnik
- Sicherheitstechnik
- Bäckereitechnik

24-h-Service-Hotline 0421 - 69 78 055

Grabmale Walter

- Neusteine
- Nachschriften
- Grabschmuck
- und vieles mehr...

Klaus Walter e.K.
Wildeshäuser Str. 15
27753 Delmenhorst

Tel. 04221 82464
Mobil. 0171 8410504
GrabmaleWalter@web.de

Mo.-Fr.
08:00-12:00
13:00-18:00

Sa.
09:00-12:00



Gottesdienstplan

Übersicht für die Monate
Dez. 2023 bis März 2024

ST.-GALLUS-KIRCHE ALTENESCH

KAPELLE AM DEICH LEMWERDER

HEILIG-KREUZ-KIRCHE BARDEWISCH

| | | ST.-GALLUS-KIRCHE ALTENESCH | KAPELLE AM DEICH LEMWERDER | HEILIG-KREUZ-KIRCHE BARDEWISCH | |
|----------|----------------------|--------------------------------|---|---|---|
| DEZEMBER | Sonntag, 3.12. | 1. Advent | 10.00 Uhr zentraler Familiengottesdienst in Bardewisch mit den Altenescher Kirchturmkrähen (Pastor Jochen Dallas) | | |
| | Sonntag, 10.12. | 2. Advent | | 10.00 Uhr Gottesdienst (Vikarin Lisa Bock) | |
| | Sonntag, 17.12. | 3. Advent | 18.00 Uhr zentraler Gottesdienst mit Lichteraussendung (<i>Friedenslicht aus Bethlehem</i>) in Altenesch (Pastor Jochen Dallas & Team) | | |
| | Sonntag, 24.12. | 4. Advent & Heiliger Abend | 15.00 Uhr Familienchristvesper mit Krippenspiel (siehe S. 5) (Vikarin Lisa Bock) | 18.00 Uhr Christvesper (Pastor Stefan Welz) 23.00 Uhr Christmette (Pastor Jochen Dallas) | 16.30 Uhr Familien-Christvesper (Pastor Jochen Dallas) |
| | Montag, 25.12. | 1. Weihnachtstag | 10.00 Uhr Festgottesdienst (Vikarin Lisa Bock) | | |
| | Dienstag, 26.12. | 2. Weihnachtstag | | | 10.00 Uhr Festgottesdienst (Pastor Jochen Dallas) |
| | Sonntag, 31.12. | Silvester | 16.30 Uhr plattdeutscher Gottesdienst in Berne (St. Aegidius-Kirche) (Pastor Ingmar Hamann) | 17.00 Uhr Abendmahlsgottesdienst am Altjahrsabend (Pastor Jochen Dallas) | |
| JANUAR | Sonnabend, 6.01.2024 | Epiphania | 19.00 Uhr Gottesdienst in Warfleth (St. Marien-Kirche) (Pastor Ingmar Hamann) | | |
| | Sonntag, 7.01. | 1. Sonntag nach Epiphania | 10.00 Uhr Abendmahlsgottesdienst zum Neuen Jahr | 18.00 Uhr Musik & Wort zum Neuen Jahr F ä l l t a u s ! | |
| | Sonntag, 14.01. | 2. Sonntag nach Epiphania | | | 10.00 Uhr Gottesdienst (Pastor Jochen Dallas) |
| | Sonntag, 21.01. | 3. Sonntag nach Epiphania | | 10.00 Uhr Gottesdienst mit Taufe (Pastor Jochen Dallas) | |
| | Sonntag, 28.01. | Letzter Sonntag nach Epiphania | 10.00 Uhr Gottesdienst (Pastor Bernd Rüger) | | |
| FEBRUAR | Sonntag, 4.02. | Sexagesimae | | | 10.00 Uhr Abendmahlsgottesdienst (Pastorin Anne Ziegler) |
| | Sonntag, 11.02. | Estomihi | | 10.00 Uhr Gottesdienst (zusammen mit der KG Warfleth) (Vikarin Lisa Bock) | |
| | Mittwoch, 14.02. | Valentinstag | 19.00 Uhr Andacht für Verliebte in Moorriem (St. Anna-Kirche zu Eckfleth) (Pastorin Annette-Christine Lenk) | | |
| | Sonntag, 18.02. | Invokavit | 10.00 Uhr Gottesdienst (Pastor Jochen Dallas) | | |
| | Sonntag, 25.02. | Reminiszer | | | 10.00 Uhr Gottesdienst (Pastor Bernd Rüger) |
| MÄRZ | Freitag, 1.03. | Weltgebetstag | 18.30 Uhr Ökumenischer Gottesdienst in Bardewisch (siehe S. 10) (Weltgebetstags-Team) | | |
| | Sonntag, 3.03. | Okuli | | 10.00 Uhr Abendmahlsgottesdienst (Pastor Jochen Dallas) | |

SOZIAL - RECHT - BERATUNG

SOZIALVERBAND




NIEDERSACHSEN-BREMEN

Ortsverband Berne - Lemwerder
Kreisverband Wesermarsch

Kontakt: Jörg Bade, Tel. 0421 679031



Seit 125 Jahren
Familientradition

Reinhard
Gärtig GmbH
Hogenkamp 5
26931 Elsfleth

Dachdecker
seit 5 Generationen

Telefon: 04404 / 2139 • Fax: 04404 / 1603
info@gaertig-bedachungen.de
www.gaertig-bedachungen.de

EINRICHTUNGSHAUS

RODIEK

TISCHLEREI
INNENAUSBAU

EINRICHTUNGSHAUS Stedinger Str. 32 • 27809 Lemwerder
TISCHLEREI Hansering 5 • 27809 Lemwerder

Tel: 0421 69760-0 www.k-rodiek.de
Fax: 0421 69760-37/80 Email: info@k-rodiek.de

Johann Oetken

Ehemals Rodiek,
nun sind wir für Sie da!

Stedinger Straße 45
27809 Lemwerder
Tel. 0 421 / 522 888 48
www.johann-oetken.de
info@johann-oetken.de

Beerdigungsinstitut
Inhaber: Kai Oetken



- Grabpflege • Trauerbinderei
- Hochzeitsfloristik • Tischdekoration
- Keramik • Schnitt- und Topfblumen



Heike's Blomendeel

Heike Könnecke

Friedhofstraße 11 b Tel.: 0421 / 671287
27809 Lemwerder Fax: 0421 / 69014733

E-Mail: info@heikes-blomendeel.de
Internet: www.heikes-blomendeel.de

Neue Apotheke Lemwerder

Dr. Carsten Dähnhardt



0800-6764400
... free call

Ihr Gesundheitsdienstleister
für Arzneimittel und Sanitätsbedarf
Stedinger Straße 31 • 27809 Lemwerder

Aktueller Apothekennotdienst im Internet www.neueapo.de

Ihr Malermeister

Eric Großpietsch

Ihr Partner für
Verschönerung,
Schutz und
Werterhaltung

Lemwerder, Hansering 9 • Telefon 0421 67 08 44
Mail: e-grosspietsch@t-online.de

Farben, Tapeten, Bodenbeläge, Malerwerkzeuge

Ladenöffnung
Montag **14.30 - 18.00**
Uhr

Traditionelle Handwerkstechniken
Glasreparaturarbeiten
Sämtliche Malerarbeiten in und an
Ihrem Haus, Ihrer Wohnung oder Yacht

H. Troschke GmbH & Co. KG

Güterkraftverkehr • Containerdienst
Erdarbeiten • Abbrucharbeiten
Sand- und Kiesgroßhandel

Bertha-Benz-Straße 1 • 27809 Lemwerder
Telefon 0421 / 697757 • Telefax 0421 / 697759
E-Mail: info@h-troschke.de
Kiesplatz Ochtrum:
Hafenstraße 4 a • 27809 Lemwerder




AWO Wohnpark Lemwerder

AWO Wohnpark Lemwerder
Haus am See
Stedinger Straße 67
27809 Lemwerder
Telefon: 04 21/6 39 27-0
www.awo-ol.de

Msin

Pflegedienst
Achtern Diek

Ihr Pflegedienst für Lemwerder, Berne,
Elsfleth, Ovelgönne, Brake und Bremen-Nord

info@pflegedienst-achtern-diek.de
Tel: 0421/33113420
Fax: 0421/33113421

www.pflege-wesermarsch.de

* * * **NACHRICHTEN** * * ***Freiwilliges Ortskirchgeld**

Eine riesige Hilfe für unsere kirchlichen Aufgaben ist jedes Jahr das freiwillige Ortskirchgeld. Die letzten Spendenergebnisse waren außerordentlich.

Die Kirchengemeinde **Altenesch** sammelt in diesem Jahr für vier Projekte:

1. barrierefreie Pflasterung und
2. neue Außenbeleuchtung am Gemeindehaus in der Schulstraße
3. neue Außenbeleuchtung an der St.-Gallus-Kirche
4. Diakoniefonds der Kirchengemeinde

Spendenkonto:

IBAN DE10 2806 2249 6100 9008 02

Die Kirchengemeinde **Bardewisch** bittet in diesem Jahr um Ihre Unterstützung für zwei Projekte:

1. Neugestaltung des neuen Friedhofs
2. Anschaffung von Hockern für Kita-Gottesdienste

Spendenkonto:

IBAN DE26 2806 2249 6100 9008 05

**Schon jetzt herzlichen Dank an alle,
die etwas spenden!**

PASTOREI ALTENESCH
HAUPTSTR. 23
27809 LEMWERDER

BITTE ANMELDEN:
01522 3114017



Vom 15.12.23
bis zum 08.01.24
bleibt die Kleine Kleider-
kammer geschlossen!
Wir wünschen allen ein
besinnliches Weihnachts-
fest und einen gesunden
Start ins neue
Jahr!

Samstag, 18. November 2023**• 3. Kleiner Flohmarkt von 10 bis 16 Uhr**

Kurioses, Festliches, Besonderes, Nützliches und auch Seltenes wird uns gespendet und bleibt "Lagerhüter". Unser Lager ist klein, darum werden diese Dinge für kleines Geld weitergegeben. Bald stehen wieder festliche Anlässe wie z. B. Weihnachten oder Silvester an. Vielleicht findet ihr für diese Anlässe euren kleinen "Schatz".

Kommt einfach vorbei zum Stöbern und Finden! Für Kinder (6 bis 11 Jahre) gibt es von der Ev. Jugend Wesermarsch wieder viele Kreativangebote.

• Backtag von 14 bis 16 Uhr

Nachmittags wird im Garten auch wieder der Backofen angeheizt und das Backhaus-Team bietet Kaffee/Tee und Kostproben gegen eine Spende für das Backhaus an. Wer selbst einen vorbereiteten Brotteig in den Ofen schieben möchte, meldet sich für Details bitte unter Tel. 0171 3231538.

Das Team der Kleinen Kleiderkammer freut sich auf euch!

Die Einnahmen gehen an gemeinnützige Organisationen für Bedürftige und Geflüchtete der Gemeinde.

Kreativ-Team**Weihnachten im Schuhkarton**

Liebe Gemeinde und Sponsoren des Kreativ Teams, wir bitten wieder um eure Unterstützung: zum 6. Mal starten wir mit der Aktion „Weihnachten im Schuhkarton“. Gleichzeitig sammeln wir wieder warme Kleidung (möglichst für Herren), Schuhe, Decken, Schlafsäcke und Kissen, gerne auch Tupperdosen und Schraubgläser (Gurken- und Würstchengläser) für „Essen to go“. Wer keinen Karton packen möchte, darf natürlich auch einzelne Teile bei uns abgeben. Jedes Teil ist willkommen.

Abgabeschluss 2023

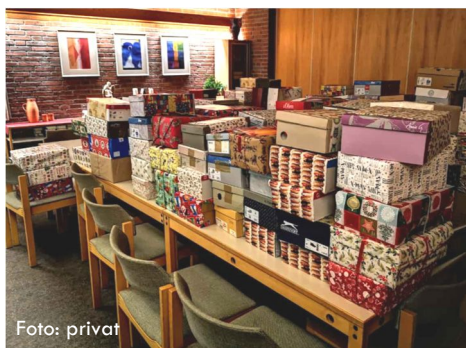
• **für Kleidung: 15. Nov.**

• **für weihnachtliche Pakete: 5. Dez.**

(bitte kennzeichnen, ob der Inhalt für eine Frau oder einen Mann bestimmt ist!)

Abgabe bitte im Gemeindehaus in der Schulstraße in Lemwerder zu den Öffnungszeiten und jeden Dienstag von 15 bis 17.30 Uhr.

Die Bekleidung bleibt in Lemwerder und umzu. Die weihnachtlichen Pakete werden in Lemwerder, bei der Obdachlosenhilfe in Bremen und in der Seemannsmission in Brake von uns verteilt. Viele Menschen, die wir beschenken, kennen wir persönlich.

**Einkaufsliste:**

Zahnbürste und Zahnpasta, Duschgel, Shampoo, Kamm oder Bürste, Mütze und Handschuhe, leicht zu öffnende Lebensmitteldosen (Fisch, Wurst, Suppen oder Obst), Brühe, Tee oder Instantkaffee.

Ganz wichtig sind Schokolade und Süßigkeiten (wenn es kalt ist, wärmt Zucker). Ein kleiner Weihnachtsgruß wäre schön.

Noch eine kurze Info:

Am 17. Oktober konnten wir der Tafel in Berne „Radieschen“ mit Unterstützung von Bettina Prott 120 Liter Milch und 250 kg Kartoffel spenden!

Habt Dank für eure Gabe und seid behütet.

Auf ein Wiedersehen beim Hüttenzauber am 1. Advent vor dem Gemeindehaus in Lemwerder.

Ruth Jantos

Ich sehne mich.

Die vielen kleinen und großen Lichter in dieser Zeit verstärken in mir die Sehnsucht nach dem, was mein Leben hell macht.

Die vielen guten Wünsche in dieser Zeit verstärken in mir die Sehnsucht nach einem friedlichen Miteinander in dieser Welt.

Du Gott bist das Licht, das nicht vergeht. Du schenkst Gemeinschaft und Frieden, der hält. Ich sehne mich nach dir. Komm mir entgegen. Amen.

Eine-Welt-Laden

In Zusammenarbeit mit der Steuerungsgruppe der Gemeinde fand am Samstag, dem 23. September, das faire Frühstück statt. Der Raum des ehemaligen Restaurants in der Begu füllte sich schnell, und beim reichhaltigen Frühstücksbuffet war für jeden Geschmack etwas dabei.



Foto: privat

Auf diesem Wege möchten wir uns herzlich bei den Sponsoren und Unterstützern (Edeka Maaß, Starke Bäcker, Fleischerei Horn, Biogarage Reichwald und Raiffeisenmarkt Lemwerder) bedanken.

Die Bürgermeisterin, Frau Winkelmann, überreichte dem Sprecher der Steuerungsgruppe, Herrn Naujoks, die

Urkunde für die „Fairtrade Gemeinde“. Sie wird alle zwei Jahre vergeben, und Lemwerder konnte rückwirkend wieder diese Auszeichnung erhalten. Den guten fairen Kaffee und so manch anderes fair gehandelte Produkt konnte man am Stand des Eine-Welt-Ladens erstehen.



Foto: privat

Hinweis:

In der Vorweihnachtszeit (ab dem 30. November) haben wir in unserem Laden **donnerstags** verlängerte Öffnungszeiten **von 15 bis 18 Uhr**.

Wir wünschen Ihnen/euch ein gesegnetes Weihnachtsfest und ein gesundes und friedvolles Jahr 2024!

Ihr Team des Eine-Welt-Ladens



**Schulstraße 5
27809 Lemwerder**

**Öffnungszeiten:
Donnerstag 16-18 Uhr**

Bei uns finden Sie fair gehandelte Produkte des globalen Südens

Mit Ihrem Einkauf im Eine-Welt-Laden Lemwerder unterstützen Sie vor allem Kleinbäuerinnen und -bauern, Arbeiterinnen und Arbeiter aus dem globalen Süden, die durch den fairen Handel ein gesichertes Auskommen haben.

Die Förderung fairer Handelsstrukturen ist ein entscheidender Baustein zum Schutz der Kinder und zur Bekämpfung von Kinderarbeit und Armut.

Wir bieten Ihnen folgende fair gehandelte Produkte an:

- Kaffee • Tee • Honig • Olivenöl • Schokolade und Süßigkeiten • Silberschmuck
- Seidentücher • liebevoll verpackte Präsente und Präsentkörbe und vieles mehr

Kommen Sie doch mal vorbei, wir freuen uns auf Sie!

Kindergarten „Arche Noah“ Bardewisch

Erntedankfest

Die Kinder und wir Mitarbeiter sind am 29. September anlässlich des Erntedankfestes in unsere Heilig-Kreuz-Kirche gegangen. Pastor Dallas und Anne Stöver haben uns draußen schon in Empfang genommen. Wir sollten gemeinsam mit der Erntekrone in die Kirche einziehen.



Foto: privat

Dieser Gottesdienst war eine Premiere. Das erste Mal mit Pastor Dallas, der nun in unregelmäßigen Abständen gemeinsam mit uns die Kirche besucht. Bei diesem Besuch haben wir eine Geschichte von einem Apfel gehört, viele Lieder gesungen und natürlich die schöne Erntekrone bewundert.

Wir freuen uns schon auf unseren nächsten Besuch in der Kirche. Das wird ein Gottesdienst zum Thema Sankt Martin sein. Anschließend werden wir Bardewisch mit unseren Laternen erhellen.

DANKESCHÖN

möchten alle „Arche Noah“ Kinder aus der Kita (dem Spielkreis) Bardewisch sagen für die Spenden, die wir in diesem Jahr erhalten haben.



Foto: privat

Wir konnten davon 2 Trettrecker, eine Handpuppe und Märchenbücher anschaffen.

Mit den Kindern freuen sich Beate Uhlhorn und Susanne Rowehl.

Texte:
Susanne Rowehl

Der Gemeindebrief ist das Mitteilungsblatt der ev.-luth. Kirchengemeinden Altenesch und Bardewisch. Er erscheint viermal im Jahr in einer Auflage von 3400 Exemplaren und ist kostenlos. Die Verteilung erfolgt über Ehrenamtliche.

An dieser Ausgabe waren in Planung, Textverfassung und Zusammenstellung mit christlichem Feuereifer beteiligt: Sabine Bunke, Jochen Dallas, Petra Kienast, Tobias Schmidt und Monika Walkemeyer.

Layout & Produktion: SONNBERG Werbung, Delmenhorst.



Evangelische Jugend Wesermarsch

Taufest

an der Kaje in Elsfleth

Am 3. September wurden an der Kaje sieben Kinder aus der südlichen Wesermarsch in einem beflügelnden Gottesdienst mit Huntewasser getauft. Im Anschluss daran bestand die Möglichkeit, es sich bei Kaffee und Kuchen gemütlich zu machen. Im Garten des Schifffahrtsmuseums gab es zudem mit Hüpfburg, verschiedenen Spielen und Tattoos noch weitere attraktive Angebote.



Ganz besonders nachgefragt waren die verschiedenen Flügel beim Flügelverleih ...

Doris Kügler



Weitere Fotos vom Taufest unter: <https://photos.app.goo.gl/Wd9fhM6zWpi2Tjy8>

Kinder-Sing-Kreativtreff in Brake

Singen, spielen und einfach eine herzliche Gemeinschaft erleben. Das klingt gut für dich? Dann komm zu unseren Treffen in Brake.

Wir lernen gemeinsam ein paar Lieder, malen, bauen, basteln und spielen nach Lust und Laune: am **18. und 25. November** jeweils von **10-13 Uhr**

in der Kirchenstraße 24 in Brake.

Zum Abschluss des zweiten Treffens laden wir eure Familien zu einer kleinen Vorführung samt Mittagsimbiss ein. Frag doch gleich noch deine Freunde, ob sie mitkommen wollen, und dann melde dich an.

Sandra Bohlken

www.wesermarsch.ejo.de

65./66. Aktion Brot für die Welt

Wandel säen


Brot
für die Welt

Mehr als 800 Millionen Menschen auf der Welt leiden Hunger. Eine unfassbare Zahl! Denn eigentlich wären wir in der Lage, alle Menschen satt zu machen. Doch unser globales Ernährungssystem ist weder nachhaltig noch fair.

„**Wandel säen**“ lautet das Motto der 65. Aktion von **Brot für die Welt** für diesen Winter. Wir sind überzeugt, dass eine Veränderung möglich ist.

*Säet Gerechtigkeit und erntet
nach dem Maße der Liebe!
Pflüget ein Neues, solange es Zeit ist,
den Herrn zu suchen,
bis er kommt und Gerechtigkeit
über euch regnen lässt.*
(Hosea 10, 12)

Wir sind Teil des globalen Ernährungssystems und können nur gemeinsam dafür Sorge tragen, dass weltweit keine Menschen an Hunger leiden. Das kann gelingen, indem wir unsere natürlichen Ressourcen schonen und so die Klimakrise nicht weiter verstärken. Unsere Partnerorganisationen in aller Welt zeigen mit ihren Projekten, wie das auch vor Ort gelingen kann.

Mit Beginn des 1. Advents wollen wir in den Gottesdiensten mit unseren Spenden diese Projekte von **Brot für die Welt** unterstützen. Unter dem Stichwort: „**Wandel säen**“ können wir Menschen in vom Klimawandel besonders betroffenen Ländern unserer Erde helfen, ein besseres Leben zu führen.

Helfen Sie helfen. Bank für Kirche und Diakonie
IBAN: DE10 1006 1006 0500 5005 00, BIC: GENODED1KDB

TREFFPUNKTE

| Wer? | Wann? | Wo? | |
|--|---|----------------------|---|
| Anonyme Alkoholiker u. AIAnon | freitags | 19.30 Uhr | Gemeindehaus Lemwerder |
| Besuchsdienstkreis | freitags | 10.00 Uhr | Gemeindehaus Lemwerder 21.12.; 25.01.; 22.02. |
| Chöre <i>Posaunenchor</i> | dienstags | 19.30 Uhr | Gemeindehaus Lemwerder |
| <i>Ökumenischer Singkreis</i> | mittwochs | 15.00 Uhr | Gemeindehaus Lemwerder |
| <i>Altenecher Kirchturmkrähen</i> | mittwochs | 19.45 Uhr | Gemeindehaus Lemwerder |
| Diakonisches Werk <i>Beratung ambulanter Hospizdienst Tel. 0441 706549</i> | jeden 1. Mittw. im Monat | 15.00 - 16.00 Uhr | Gemeindehaus Lemwerder |
| Eine-Welt-Laden | donnerstags | 16.00 - 18.00 Uhr | Gemeindehaus Lemwerder |
| Gemeindenachmittag | mittwochs | 15.00 Uhr | 13.12. Pastorei Bardewisch 17.01. Gemeindehaus Lemwerder 21.02. Pastorei Bardewisch |
| Gebetstreff | jeden 3. Do. im Monat | 20.00 Uhr | bei Girndt, Am Hohen Groden 9a; 21.12.; 18.01.; 15.02. |
| Kreativ-Team <i>(Bastelkreis)</i> | dienstags | 15.00 Uhr | Gemeindehaus Lemwerder |
| Männerkreis | jeden 3. Di. in den geraden Monaten | 19.30 Uhr | 19.12. in Warfleth 20.02. in Lemwerder |
| Trauertreff | jeden 3. Mittw. im Monat | 19.30 Uhr | Gemeindehaus Warfleth 20.12.; 17.01.; 21.02. |

TAUFEN * * * TRAUUNGEN * * * BEERDIGUNGEN * * *

Taufen

13.08.2023
20.08.2023
03.09.2023
03.09.2023
03.09.2023
01.10.2023
22.10.2023



Trauungen

19.08.2023
02.09.2023

Verstorbene Gemeindemitglieder

12.08.2023
13.08.2023
31.08.2023
06.09.2023
10.09.2023
12.09.2023
15.09.2023
20.09.2023
20.09.2023
07.10.2023
07.10.2023
08.10.2023
12.10.2023
13.10.2023
25.10.2023
29.10.2023

Aus Gründen des Datenschutzes sind die personenbezogenen Daten in der Online-Ausgabe gelöscht.



Foto: Jochen Dallas

Wie erreiche ich wen in den Kirchengemeinden?



... für ALTENESCH-LEMWERDER (falls nicht anders angegeben: Vorwahl 0421)

| | | | |
|-------------------------|--|------|--|
| • Jochen Dallas | Pastor | Tel. | 678974 (montags Ruhetag) jodanide@gmail.com |
| • Lisa Bock | Vikarin | Tel. | 04223 9255839 lisa.bock@kirche-oldenburg.de |
| • Gabi Szemeitzke | Küsterin | Tel. | 0157 36770292 |
| • Frauke Bruns | Friedhof | Tel. | 0152 04965040 |
| • Nina Latussek | St.-Gallus-Kindergarten | Tel. | 675934 |
| • Tobias Schmidt | Organist und Leiter der „Altenescher Kirchturmkrähen“ | Tel. | 670061 |
| • Gabi Stolzenburg-Mühr | Leiterin des „Ökumenischen Singkreises“ | Tel. | 04461 918240 |
| • Simone Boyksen | Leiterin des Posaunenchores | Tel. | 67378997 |
| • Fredi | Anonyme Alkoholiker | Tel. | 670097 |
| • Ruth Jantos | Leiterin Kreativ-Team | Tel. | 0172 4400977 |

- Vorsitzender des Gemeindegemeinderates Altenesch-Lemwerder:
Tobias Schmidt, Tel. 670061

... für BARDEWISCH (falls nicht anders angegeben: Vorwahl 0421)

| | | | |
|------------------|-------------------|------|--|
| • Jochen Dallas | Pastor | Tel. | 678974 (montags Ruhetag) jodanide@gmail.com |
| • Anne Stöver | Küsterin | Tel. | 671484 |
| • Susanne Rowehl | KiTa „Arche Noah“ | Tel. | 670859 |
| • Petra Kienast | Friedhöfe | Tel. | 67664 (über Kirchenbüro) |

- Vorsitzende des Gemeindegemeinderates Bardewisch:
Karin Uhlhorn, Tel. 671279

Gemeinsame Website der Kirchengemeinden: www.ev-kirche-lemwerder.de

... und für alle gemeinsam:

Verwaltung: Kirchenbüro Lemwerder, Schulstraße 5, Petra Kienast
(Dienstag 9-12.30 Uhr, Donnerstag 9-12.30 Uhr + 15-18 Uhr, Freitag 9-12 Uhr)
Tel.: **0421 67664** • Fax: **0421 6979611**
E-Mail: kirchenbuero.altenesch@kirche-oldenburg.de

| | | | |
|--|---|------|--|
| • Diakonisches Werk in der Wesermarsch: | Bgm.-Müller-Str. 9, Brake Dieter Poppe allgemeine Sozialberatung, Schuldnerberatung, Kurvermittlung, Sitterdienst, Ambulanter Hospizdienst | Tel. | 04401 695903 www.diakonie-wesermarsch.de |
| • Ev. Kreisjugenddienst | Schulstr. 5, Lemwerder Diakonin Doris Kügler | Tel. | 6206310 www.wesermarsch.ejo.de |

Brauchen Sie
Hilfe oder Beratung -
dann rufen Sie
uns an!

Kontoverbindungen für Spenden:

Ev.-luth. Kirchengemeinde Bardewisch: IBAN DE 53 2806 2249 6100 9008 04
Ev.-luth. Kirchengemeinde Altenesch: IBAN DE 37 2806 2249 6100 9008 01



Sei gut behütet
- ein Segen für das neue Jahr -

*Keinen Tag soll es geben, da du sagen musst:
Niemand ist da, der mir hilft in meiner Not.*

*Keinen Tag soll es geben, da du sagen musst:
Niemand ist da, der mich erfüllt mit seinem Trost.*

*Keinen Tag soll es geben, da du sagen musst:
Niemand ist da, der mich hält in seiner Hand.*

*Keinen Tag soll es geben, da du sagen musst:
Niemand ist da, der mich leitet und begleitet
auf allen meinen Wegen - Tag und Nacht.*

Sei gut behütet und beschützt!

Text: Hanns Dieter Hüsch, Uwe Seidel (nach Psalm 21)